

СОГЛАСОВАНО  
на педагогическом совете  
МБДОУ «Детский сад общеразвивающего  
вида № 23»  
Протокол № 5 от 27.05.24

УТВЕРЖДАЮ  
Заведующий МБДОУ «Детский сад  
общеразвивающего вида № 23»  
*Т.А. Разумова*  
Приказ № \_\_\_\_\_ от \_\_\_\_\_



**ПУБЛИЧНЫЙ ДОКЛАД  
О ДЕЯТЕЛЬНОСТИ  
муниципального бюджетного  
дошкольного образовательного учреждения  
«Детский сад общеразвивающего вида № 23»  
г. Иваново за 2023-2024 учебный год**

## Содержание

I.	Общая характеристика образовательного учреждения.....	3
II.	Особенности образовательного процесса.....	4
III.	Условия осуществления образовательного процесса.....	8
IV.	Кадровый потенциал.....	14
V.	Результаты деятельности учреждения. Качество образования.....	17
VI.	Финансово-экономическая деятельность.....	22
VII.	Перспективы и планы развития.....	22

## I. Общая характеристика образовательного учреждения

**Полное наименование образовательного учреждения:** муниципальное бюджетное дошкольное учреждение «Детский сад общеразвивающего вида № 23» (далее именуемое Учреждение).

**Сокращенное наименование образовательного учреждения:**

МБДОУ «Детский сад общеразвивающего вида № 23»

*Организационно-правовая форма Учреждения: учреждение*

**Тип образовательной организации:** дошкольная образовательная организация

**Учредитель ДОУ:** управление образования Администрации города Иванова

**Лицензия на осуществление образовательной деятельности** от 19.08.2014 года, серия 37ЛО1 № 0000750, регистрационный номер 1216.

**Юридический и фактический адрес:** 153035, г. Иваново, ул. Радищева, д.16

**Режим работы учреждения:** понедельник-пятница с 7.00 до 19.00; выходные- суббота, воскресенье, праздничные дни.

**Контактная информация:**

**Телефон:** (4932) 23-46- 45

**Электронная почта:** dou 23@ivedu.ru

**Сайт дошкольного учреждения:** <http://dou23.ivedu.ru/>

Муниципальное бюджетное дошкольное образовательное учреждение «Детский сад общеразвивающего вида № 23» расположено в здании, построенном в 1963 году по типовому проекту.

В дошкольном учреждении функционирует 6 групп, из них все группы общеразвивающей направленности (1 группа раннего возраста (от 2 до 3 лет), 4 группы дошкольного возраста (от 3 до 8 лет).

Проектная мощность ДОУ – 107 мест, фактическая- 106.

*Наполняемость групп:*

Группы	Возраст воспитанников	Количество групп	Количество детей
1-я младшая группа	2-3 года	1	19
2-я младшая	3-4 года	1	22
Средняя группа	4-5 лет	1	22
Старшая группа	5-6 лет	1	22
Подготовительная группа	6-7 лет	1	21

**Структура управления ДОУ:**

**Заведующий:** Разумова Татьяна Александровна

**Контактный телефон:** (4932) 23-46-45

**Электронная почта:** dou 23@ivedu.ru

**Заместитель заведующего по АХР:** Семенова Татьяна Павловна

**Контактный телефон:** (4932) 23-46-45

**Электронная почта:** dou 23@ivedu.ru

**Органы государственного-общественного управления ДОУ:** Управление Учреждением осуществляется в соответствии с законодательством Российской Федерации с учетом особенностей, установленных Федеральным законом от 29.12.2012 № 273-ФЗ «Об образовании в Российской Федерации» и Уставом МБДОУ «Детский сад общеразвивающего вида № 23». Управление Учреждением осуществляется на основе сочетания принципов единоначалия и коллегиальности.

Единоличным исполнительным органом Учреждения является Заведующий, который осуществляет текущее руководство деятельностью Учреждения.

В Учреждении формируются коллегиальные органы управления, к которым относятся:

- общее собрание работников Учреждения;
- педагогический совет;
- управляющий совет.

Доступность и открытость информации о ситуации в МБДОУ обеспечивается через сайт МБДОУ «Детский сад общеразвивающего вида № 23»: [www.dou23/ivedu.ru](http://www.dou23/ivedu.ru).

## **II. Особенности образовательного процесса**

Дошкольное образование реализуется Учреждением в соответствии с действующим законодательством, Уставом и лицензией.

Содержание дошкольного образования определяется образовательной программой дошкольного образования.

Основная образовательная программа - программа дошкольного образования муниципального бюджетного дошкольного образовательного учреждения «Детский сад общеразвивающего вида № 23» города Иванова (далее Программа) разработана в соответствии с Федеральным законом от 29 декабря 2012 года № 273-ФЗ «Об образовании в Российской Федерации», с Федеральными государственными образовательными стандартами дошкольного образования (далее ФГОС ДО), Федеральной образовательной программой дошкольного образования (далее ФОП ДО), особенностями образовательного учреждения, региона и муниципалитета, образовательных потребностей воспитанников и запросов родителей (законных представителей) и утверждена 29 мая 2023 года.

**Цель Программы** - разностороннее развитие ребёнка в период дошкольного детства с учётом возрастных и индивидуальных особенностей на основе духовно-нравственных ценностей российского народа, исторических и национально-культурных традиций.

### **Задачи Программы:**

- обеспечение единых для Российской Федерации содержания ДО и планируемых результатов освоения образовательной программы ДО;
- приобщение детей (в соответствии с возрастными особенностями) к базовым ценностям российского народа - жизнь, достоинство, права и свободы человека, патриотизм, гражданственность, высокие нравственные идеалы, крепкая семья, созидательный труд, приоритет духовного над материальным, гуманизм, милосердие, справедливость, коллективизм, взаимопомощь и взаимоуважение, историческая память и преемственность поколений, единство народов России; создание условий для формирования ценностного отношения к окружающему миру, становления опыта действий и поступков на основе осмысления ценностей;
- построение (структурирование) содержания образовательной деятельности на основе учёта возрастных и индивидуальных особенностей развития;
- создание условий для равного доступа к образованию для всех детей дошкольного возраста с учётом разнообразия образовательных потребностей и индивидуальных возможностей;

- охрана и укрепление физического и психического здоровья детей, в том числе их эмоционального благополучия;
- обеспечение развития физических, личностных, нравственных качеств и основ патриотизма, интеллектуальных и художественно-творческих способностей ребёнка, его инициативности, самостоятельности и ответственности;
- обеспечение психолого-педагогической поддержки семьи и повышение компетентности родителей (законных представителей) в вопросах воспитания, обучения и развития, охраны и укрепления здоровья детей, обеспечения их безопасности;
- достижение детьми на этапе завершения ДО уровня развития, необходимого и достаточного для успешного освоения ими образовательных программ начального общего образования.

**Сроки реализации программы:** сроки получения дошкольного образования устанавливаются Федеральным государственным образовательным стандартом дошкольного образования.

**Используемые инновационные образовательные технологии:**

- метод проектов;
- ИКТ-технология;
- здоровьеразвивающая технология на основе интеграции двигательной и познавательной деятельности детей дошкольного возраста (авторская программа по здоровьесбережению «Здоровый малыш»).

**Система физкультурно-оздоровительной работы в детском саду:**

- диагностика состояния здоровья;
- диагностика физической подготовленности;
- система медицинского обслуживания;
- система закаливания;
- создание условий для двигательной активности;
- система двигательной деятельности детей
- организация питания детей;
- работа с родителями;
- формирование привычек здорового образа жизни.

На физкультурных занятиях осуществляется индивидуально – дифференцированный подход к детям: при определении нагрузок учитывается уровень физической подготовленности и здоровья.

В МБДОУ проводятся следующие оздоровительные и закаливающие мероприятия с воспитанниками:

- утренняя гимнастика (в том числе, на улице с детьми старших и подготовительных групп);
- гимнастика пробуждение после сна; хождение босиком по массажным дорожкам;
- ароматизация помещений чесноком.

В группах создана развивающая предметно-пространственная среда для развития двигательной активности детей, оформляются картотеки подвижных игр, физкультурных минуток, пособия и атрибуты для организации индивидуальной работы с детьми. Большая роль в пропаганде физкультуры и здорового образа жизни отводится взаимодействию с родителями. Проведение родительских собраний, вовлечение родителей в спортивно-оздоровительную работу детского учреждения стало традицией (Весёлые старты, Малые олимпийские игры, Неделя здоровья и др.)

## **Характеристика системы оценки качества освоения Образовательной программы:**

Педагогический мониторинг проводился по методике Н.В. Верещагиной «Диагностика педагогического процесса», разработана в соответствии с ФГОС ДО, ДЕТСТВО-ПРЕСС.

Анкетирование родителей (законных представителей) удовлетворенность реализацией образовательной программой и условиями в группах, созданных для комфортного пребывания ребенка в ДООУ (апрель 2024 г.) В анкетирование принял участие 168 родителя (законных представителей) что составляет 78 % от общего количества родителей (законных представителей) воспитанников МБДОУ.

92 % родителей (законных представителей) считают, что педагоги обеспечивают высокий уровень развития ребенка в соответствии с основными направлениями, предусмотренными образовательной программой ДООУ, что составляет на 3 % больше, чем в 2022-2023 учебном году.

### **Формы работы с родителями (законными представителями)**

В детском учреждении большое внимание уделяется организации работы в режиме открытой образовательной системы. Важнейшими инструментами реализации данной стратегии является официальный сайт детского сада.

Это источник активной информации о жизни детей и работе педагогического коллектива. Посредством сайта родители оперативно информируются о важных событиях из жизни детского сада, планируемых и состоявшихся мероприятиях, конкурсах, акциях, рассказывается о достижениях воспитанников и педагогов, образовательных программах и услугах. Родители принимают активное участие в работе органов самоуправления и общественного контроля.

В работе с родителями (законными представителями) используются разные формы взаимодействия и сотрудничества, некоторые из них стали традицией. Это организация разнообразных совместных выставок: «Осенний дары», «Подарки от Деда мороза» и др. Применяя разнообразные формы взаимодействия с семьей с целью обеспечения родителем полноценного участия в образовательном процессе, остаются актуальными «Родительские уголки», дающие возможность индивидуализировать взаимоотношения, построить работу на взаимопомощи друг другу.

Одним из видов консультаций для родителей являются буклеты-шпаргалки – это очень легкий и необременительный вид помощи родителям. Таким образом, использование новых форм работы с семьями воспитанников дала положительные результаты: изменился характер взаимодействия педагогов с родителями, многие из них стали активными участниками всех дел детского сада.

Социальная активность и внешние связи дошкольного учреждения

<b>Наиболее сильные характеристики</b>	<b>Факторы, повлиявшие на результат</b>
1. Участие МБДОУ в конкурсах, проектах	- Высокий профессиональный уровень педагогов и специалистов ДООУ. - Высокие достижения детей в различных образовательных областях. - Наличие хорошей материально-технической базы ДООУ

2. Система информирования местного сообщества	<p>Система информирования в МБДОУ работает в штатном режиме и включает в себя:</p> <ul style="list-style-type: none"> <li>• сайт МБДОУ сайт в ВК, на одноклассниках, на котором размещены основные нормативные документы МБДОУ, сведения о сотрудниках, отчеты и др. В разделе «Новости» регулярно обновляется информация, тем самым посетители сайта имеют возможность познакомиться со всеми событиями, происходящими в детском учреждении;</li> <li>• на стендах МБДОУ и в группах размещены основные документы, нормирующие деятельность МБДОУ – Устав, Лицензия. Все эти документы доступны для родителей; на родительских собраниях, консультациях, индивидуальных беседах мы персонально информируем родителей о результатах и достижениях детей.</li> </ul>
---	---

### Сферы деятельности, требующие улучшения

Сферы улучшения	Какие действия для этого необходимо предпринимать?
1. Отзывы СМИ	Для улучшения имиджа МБДОУ, повышения его рейтинг в микрорайоне, активизировать работу со СМИ, предоставлять информацию для публикаций, заметок характеризующие деятельность ДОУ.
2. Участие в педагогических конкурсах областного уровня	Активизировать участие педагогов в конкурсах различного уровня, используя материальные поощрения.
3. Формирование целостной социокультурной системы взаимодействия ДОУ с учреждениями культуры и спорта	Расширять творческое взаимодействие ДОУ с учреждениями культуры для создания единой социокультурной педагогической системы.

### Взаимодействие с другими образовательными учреждениями:

Достичь положительных результатов по воспитанию детей дошкольного возраста было бы невозможно без активного взаимодействия детского сада с социумом.

Одним из путей повышения качества дошкольного образования мы видим в установлении прочных связей с социумом, как главного акцентного направления дошкольного образования. Развитие социальных связей дошкольного образовательного учреждения с различными социальными дает дополнительный импульс для духовного развития и обогащения личности ребенка с первых лет жизни, совершенствует конструктивные взаимоотношения с родителями, строящиеся на идее социального партнерства.

Одновременно этот процесс способствует росту профессионального мастерства всех педагогов детского сада, работающих с детьми, поднимает статус учреждения, указывает на особую роль его социальных связей в развитии каждой личности и тех взрослых, которые входят в ближайшее окружение ребенка. Что в конечном итоге ведет к повышению качества дошкольного образования.

## Взаимодействие с социумом

<b>МБДОУ «Детский сад общеразвивающего вида № 23»</b>	ОБУЗ детская городская поликлиника № 7
	ГАУДПО ИО «Университет непрерывного образования и инноваций»
	Филиал № 3 Детской библиотеки
	Лицей № 6
	МОУ МЦ в системе дополнительного образования (повышения квалификации)
	Театры и музеи города Иванова

### III. Условия осуществления образовательного процесса

#### **Режим работы учреждения:**

Режим работы МБДОУ установлен Учредителем, исходя из потребностей семей и возможности бюджетного финансирования и являются следующими: - ежедневный график работы: с 7.00-19.00;

Продолжительность работы – 12 часов;

- пятидневная рабочая неделя;

- суббота, воскресенье, праздничные дни (установленные в соответствии с Трудовым кодексом РФ) являются выходными днями.

Информационное обеспечение образовательного процесса ДОУ

- У ДОУ имеется официальный постоянно обновляемый сайт, в котором содержится вся необходимая информация о работе дошкольного учреждения.

ИКТ- компетентность педагогов

	Всего в ДОУ	Владеют ИКТ	На уровне уверенных пользователей	Применяют ИКТ в ДОУ на занятиях с детьми	Применяют ИКТ при подготовке к занятиям
воспитатели	8	8	6	8	8
специалисты	3	3	2	3	3
педагоги	11	11	8	11	11

МБДОУ достаточно оснащено современным оборудованием:

- персональные компьютеры – 4 шт.
- ноутбуки – 6 шт.
- интерактивная доска – 1 шт.
- экран – 1 шт.
- мультимедийный проектор – 2 шт.
- МФУ, принтеры, сканеры, - 6 шт.
- фотоаппарат – 1 шт.
- музыкальные центры и магнитофоны – 6 шт.
- микрофоны – 1 шт.



## Материально-техническая база ДОУ

Развивающая предметно-пространственная среда, создаваемая в ДОУ в соответствии с требованиями ФГОС ДО и учетом образовательной программой дошкольного образования, должна обеспечить возможность педагогам эффективно развивать индивидуальность каждого ребенка с учетом его склонностей интересов, уровня активности.

Пространство групп организовано в виде разграниченных центров, оснащенных достаточным количеством развивающих материалов: книги, игрушки, дидактические игры, материал для свободной творческой, познавательно-исследовательской деятельности. Реализуя инновационный метод проектной деятельности, воспитатели пополняют свои картотеки методическим, наглядным материалом, который активно используется при проведении образовательной деятельности, организации свободной познавательной, творческой деятельности детей.

Кроме того, собраны пособия для ознакомления дошкольников с социальным миром, краеведением, живой и неживой природой. В каждой возрастной группе созданы условия для самостоятельного активного и целенаправленного действия воспитанников во всех видах деятельности. Работа по совершенствованию развивающей предметно-пространственной среды в учреждении проводится в соответствии с перспективным планом развития во всех возрастных группах.

В группах младшего возраста выделено большое открытое пространство, где детям представлена возможность играть с крупными игрушками, каталками.

В группах выделяется рабочая зона, зона для спокойной деятельности, зона для деятельности, связанной с активным движением, возведением игровых построек.

Перед нами стоит задача организовать пространство группы таким образом, чтобы все зоны имели трансформируемые подвижные границы.

В учреждении созданы все условия для охраны и укрепление здоровья детей, для их полноценного физического развития. Расположение мебели, игрового материала отвечает требованиям техники безопасности, санитарно-гигиеническим нормам, физиологии детей, принципам функционального комфорта.

В дошкольном учреждении создана современная материально-техническая база для жизнеобеспечения и развития детей.

### Составляющие материально-технической базы

№ п/п	Помещение ДОУ	Кол - во	Деятельность	Цели
1.	Групповые помещения со спальнями	4	Воспитательно-образовательная работа	Всестороннее развитие психических и физических качеств в соответствии с возрастными и индивидуальными особенностями воспитанников

2.	Групповые помещения без спальни	1	Воспитательно-образовательная работа	Всестороннее развитие психических и физических качеств в соответствии с возрастными и индивидуальными особенностями воспитанников
3.	Прогулочные участки	5	Прогулки, игровая деятельность, досуги, самостоятельная двигательная активность детей	Развитие познавательной, физической, экспериментальной и трудовой деятельности
4.	Музыкально-физкультурный зал	1	Проведение организованной образовательной деятельности, музыкальных праздников, физкультурных занятий, развлечений и др.	Развитие музыкально-художественной деятельности, укрепление здоровья детей, приобщение к здоровому образу жизни, развитие физических качеств.
5.	Дополнительные помещения для организации работы по всем образовательным областям (изо студия, кабинет психолога)	2	Проведение групповых, подгрупповых и индивидуальных занятий для полноценной работы по всем образовательным областям.	Социально-коммуникативное, познавательное, речевое, художественно-эстетическое и физическое развитие воспитанников

6.	Логопедический кабинет	1	Проведение подгрупповых и индивидуальных занятий для оказания помощи воспитанникам, имеющим нарушения речи.	Коррекция речевого развития воспитанников. Рост и развитие профессионального уровня педагогов
7.	Спортивная площадка на улице	1	Проведение физкультурных занятий, праздников и досугов	Накопление и обогащение двигательного опыта детей. Формирование у воспитанников двигательной активности. Развитие эмоционально-волевой сферы детей

8.	Кабинет заведующего	1	Индивидуальные консультации, беседы с сотрудниками и родителями (законными представителями) воспитанников	Создание благоприятного эмоционального климата для сотрудников, родителей и воспитанников. Рост и развитие профессионального уровня педагогов
9.	Кабинет старшего воспитателя	1	Консультации, семинары, педагогические советы, индивидуальные консультации для педагогов	Повышение профессиональной компетентности педагогов
10.	Кабинет заместителя заведующего по АХР	1	Хозяйственная деятельность, ведение отчетной документации, работы с мл. обслуживающим персоналом	Работа по укреплению материально-технической базы МБДОУ. Соблюдение СанПиН, правил ОТ и ТБ, ППБ, и безопасности учреждения.
11.	Медицинский блок (мед кабинет, процедурный кабинет)	1	Осмотр детей, консультации медицинской сестры, врачей	Профилактика, оздоровительная работа с детьми, консультативно-просветительская работа с родителями (законными представителями)
12.	Пищеблок	1	Хранение продуктов и приготовление пищи	Для организации качественного горячего питания воспитанников в соответствии с санитарно-эпидемиологическими правилами и нормативами
13.	Прачечная (постирочная и гладильная), склад	1	Стирка и глажение постельного белья и спецодежды	Соблюдение санитарно-эпидемиологических правил и нормативов
14.	Коридоры МБДОУ	2	Стенды для педагогов и родителей ДОУ	Просветительская работа с педагогами и родителями воспитанников

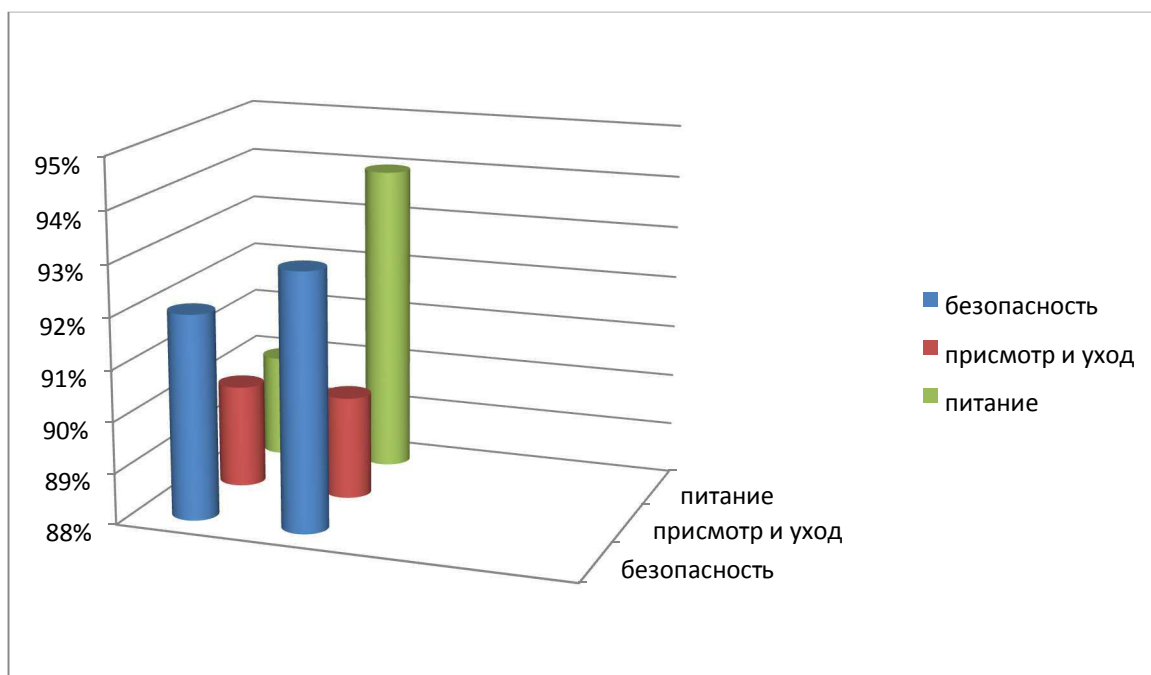
### Обеспечение безопасности

Состояние обеспечения безопасности воспитанников и обеспечение присмотра и ухода в МБДОУ остается на достаточно высоком уровне.

Данные проведения мониторингового исследования по выявлению удовлетворенности родителей (законных представителей) обеспечением безопасности, присмотра и ухода в МБДОУ № 23 также демонстрирует высокое качество безопасности, присмотра и ухода.

90 % родителей (законных представителей) считают, что безопасность в МБДОУ, а также осуществление присмотра и ухода за детьми (82 %) осуществляется педагогами на «отлично».

### Степень удовлетворенности родителей обеспечением безопасности, присмотра и ухода, питания детей 2023-2024 г.



### Создание системы безопасности пребывания детей в ДОУ, обеспечение эффективного присмотра и ухода

Сферы обеспечения безопасности воспитанников, присмотра и ухода за детьми	Факторы, повлиявшие на результат
1. Обеспечение охраны жизни и здоровья детей	1. Введен контрольно-пропускной режим. 2. Входная дверь ДОУ оборудована системой электронного открывания дверей. 3. Системный контроль за соблюдением техники безопасности и санитарно-гигиенических норм во время реализации воспитательно-образовательного процесса.

	<ol style="list-style-type: none"> <li>4. Производится своевременная замена столовой посуды.</li> <li>5. Изымаются из обращения сломанные игрушки.</li> <li>6. На прогулочных площадках игровое и физкультурное оборудование надежно закреплено.</li> <li>7. Прогулочные площадки, веранды безопасны для прогулок, проводится ежедневная уборка территории.</li> <li>8. Разработан паспорт дорожной безопасности для детей, родителей и сотрудников ДОУ.</li> </ol>
2. Организация системы пожарной безопасности	<ol style="list-style-type: none"> <li>1. В ДОУ установлена автоматическая пожарная сигнализация «Стрелец – мониторинг».</li> <li>2. Имеются 12 огнетушителей.</li> <li>3. В каждом помещении детского сада установлен дымовой датчик.</li> <li>4. В приемных оформлены информационные стенды для детей и родителей по безопасности.</li> <li>5. Воспитатели проводят мероприятия с детьми на тему пожарной безопасности в детском саду и дома.</li> <li>6. Планово проводятся практические занятия по правилам эвакуации в случае возникновения пожара.</li> </ol>
3. Антитеррористическая безопасность	<ol style="list-style-type: none"> <li>1. В ДОУ разработан паспорт антитеррористической безопасности.</li> <li>2. Планово проводятся инструктажи по возникновению ЧС.</li> <li>3. Проводится ежедневная проверка целостности входных дверей и замков.</li> <li>4. Прогулочные площадки ежедневно проверяются воспитателями перед прогулкой на наличие посторонних предметов.</li> <li>5. Заключен договор с охранным агентством, установлена тревожная кнопка.</li> </ol>
4. Организация безопасного дорожного движения на территории ДОУ и прилегающих территории	<ol style="list-style-type: none"> <li>1. Разработан паспорт дорожной безопасности.</li> <li>2. Проводятся инструктажи и занятия для детей и родителей</li> <li>3. в том числе с участием сотрудников ГИБДД о правилах безопасности на дорогах. В группах оформлены уголки дорожной безопасности для детей и информация для родителей в приемных.</li> <li>4. В ДОУ оборудована автоплощадка.</li> </ol>
5. Организация питания и санитарно-гигиенические условия, соответствующих требованиям СанПиН	<ol style="list-style-type: none"> <li>1. Разработано основное меню и технологические карты приготовления блюд.</li> <li>2. Разработаны локальные акты по организации питания и контроля над ним.</li> <li>3. Систематически проводятся инструктажи с сотрудниками по СанПиНу.</li> <li>4. Все сотрудники ДОУ регулярно проходят медосмотры.</li> </ol>

Для реализации безопасности в ДОУ разработаны и систематизированы локальные нормативные акты в сфере обеспечения безопасности в ДОУ; накоплен опыт комплексного и многоуровневого подхода при формировании безопасного образовательного пространства. Наблюдается рост профессиональной компетентности педагогов в области формирования культуры безопасности; разработаны и внедрены в практику: система теоретических, практических занятий; учебно-методические материалы для детей, педагогов, родителей.

Создана оптимальная структура контроля, организовано распределение обязанностей между персоналом по соблюдению безопасности образовательного пространства, усовершенствовано планирование мероприятий безопасности образовательного процесса и механизмы достижения конкретных результатов в области формирования безопасного образовательного пространства.

Организовано регулярное обучение целевых групп (руководитель, медицинский персонал, воспитатели, воспитанники) по вопросам формирования безопасного образовательного пространства и выполнению санитарно – гигиенических условий в ДОУ.

#### **IV. Кадровый потенциал**

##### **Ключевые показатели и характеристики дошкольной образовательной организации**

№ п/п	Показатели	Единица измерения	Факт
<b>1.</b>	<b>Образовательная деятельность</b>		
1.1.	Общая численность воспитанников, осваивающих образовательную программу дошкольного образования, в том числе:	человек	<b>106</b>
1.1.1.	В режиме полного дня (8-12 часов)	человек	<b>106</b>
1.1.2.	В режиме кратковременного пребывания (3-5 часов)	человек	-
1.1.3.	В семейной дошкольной группе	человек	-
1.1.4.	В форме семейного образования с психолого-педагогическим сопровождением на базе дошкольной образовательной организации	человек	-
1.2.	Общая численность воспитанников в возрасте до 3 лет	человек	<b>19</b>
1.3.	Общая численность воспитанников в возрасте от 3 до 8 лет	человек	<b>87</b>
1.4.	Численность/удельный вес численности воспитанников в общей численности воспитанников, получающих услуги присмотра и ухода:	человек / %	<b>106/100%</b>
1.4.1.	В режиме полного дня (8-12 часов)	человек / %	<b>106/100%</b>
1.4.2.	В режиме продленного дня (12-14 часов)	человек / %	-
1.4.3.	В режиме круглосуточного пребывания	человек / %	-
1.5.	Численность/удельный вес численности воспитанников с ограниченными возможностями здоровья в общей численности воспитанников, получающих	человек / %	-

	услуги:		
1.5.1.	По коррекции недостатков в физическом и (или) психическом развитии	человек / %	--
1.5.2.	По освоению образовательной программы дошкольного образования	человек / %	--
1.5.3.	По присмотру и уходу	человек / %	--
1.6.	Средний показатель пропущенных дней при посещении дошкольной образовательной организации по болезни на одного воспитанника	день	<b>12,4</b>
1.7.	Общая численность педагогических работников, в том числе:	человек	<b>12</b>
1.7.1.	Численность/удельный вес численности педагогических работников, имеющих высшее образование	человек / %	<b>5/42%</b>
1.7.2.	Численность/удельный вес численности педагогических работников, имеющих высшее образование педагогической направленности (профиля)	человек / %	<b>5/42%</b>
1.7.3.	Численность/удельный вес численности педагогических работников, имеющих среднее профессиональное образование	человек / %	<b>7/58%</b>
1.7.4.	Численность/удельный вес численности педагогических работников, имеющих среднее профессиональное образование педагогической направленности (профиля)	человек / %	<b>7/58%</b>
1.8.	Численность/удельный вес численности педагогических работников, которым по результатам аттестации присвоена квалификационная категория, в общей численности педагогических работников, в том числе:	человек / %	<b>12/100%</b>
1.8.1.	Высшая	человек / %	<b>8/67%</b>
1.8.2.	Первая	человек / %	<b>4/ 33%</b>
1.9.	Численность/удельный вес численности педагогических работников в общей численности педагогических работников, педагогический стаж работы которых составляет:	человек / %	<b>12/100%</b>
1.9.1.	До 5 лет	человек / %	<b>1/ 8 %</b>
1.9.2.	Свыше 30 лет	человек / %	<b>6/50%</b>
1.10.	Численность/удельный вес численности педагогических работников в общей численности педагогических работников в возрасте до 30 лет	человек / %	---

1.11.	Численность/удельный вес численности педагогических работников в общей численности педагогических работников в возрасте от 55 лет	человек / %	<b>7/58%</b>
1.12.	Численность/удельный вес численности педагогических и административно-хозяйственных работников, прошедших за последние 5 лет повышение квалификации/профессиональную переподготовку по профилю педагогической деятельности или иной осуществляемой в образовательной организации деятельности, в общей численности педагогических и административно-хозяйственных работников	человек / %	<b>14/ 100%</b>
1.13.	Численность/удельный вес численности педагогических и административно-хозяйственных работников, прошедших повышение квалификации по применению в образовательном процессе федеральных государственных образовательных стандартов в общей численности педагогических и административно-хозяйственных работников	человек / %	<b>14/100%</b>
1.14.	Соотношение "педагогический работник/воспитанник" в дошкольной образовательной организации	человек / человек	<b>12/106 (1/9)</b>
1.15.	Наличие в образовательной организации следующих педагогических работников:	да/нет	
1.15.1.	Музыкального руководителя	да/нет	<b>Да</b>
1.15.2.	Инструктора по физической культуре	да/нет	<b>Нет</b>
1.15.3.	Учителя-логопеда	да/нет	<b>Да</b>
1.15.4.	Логопеда	да/нет	<b>Нет</b>
1.15.5.	Учителя- дефектолога	да/нет	<b>Нет</b>
1.15.6.	Педагога-психолога	да/нет	<b>Нет</b>
<b>2.</b>	<b>Инфраструктура</b>		
2.1.	Общая площадь помещений, в которых осуществляется образовательная деятельность, в расчете на одного воспитанника	кв.м	<b>430, 5/3,5</b>
2.2.	Площадь помещений для организации дополнительных видов деятельности воспитанников	кв.м	<b>94/1,19</b>
2.3.	Наличие физкультурного зала	да/нет	<b>Нет</b>
2.4.	Наличие музыкального зала	да/нет	<b>Да</b>
2.5.	Наличие прогулочных площадок, обеспечивающих физическую активность и разнообразную игровую деятельность воспитанников на прогулке	да/нет	<b>Да</b>



В МБДОУ № 23 – 12 педагогов (9 - воспитателей, 1- старший воспитатель, 1 – учитель – логопед, 1 – музыкальный руководитель). Все педагогические работники имеют возможность для их профессионального развития и получения дополнительного профессионального образования. В течение 2023-2024 учебного года 1 педагог ДОУ прошел курсы повышения квалификации в ГАУДПО ИО «Университет непрерывного образования и инноваций» по тематике ФГОС ДО, таким образом, число педагогов и членов администрации, прошедших обучение по ФГОС ДО на конец 2023-2024 учебного года составляет 100%.

#### **Образование педагогических работников МБДОУ № 23:**

Года	Всего педагогов	%	Высшее образование	%	Среднее специальное образование	%
2023	12	100%	5	42%	7	58%
2024	12	100%	5	50%	7	58%

#### **Квалификационная категория педагогических работников:**

Года	Высшая категория	%	Первая категория	%	Без категории	%
2023	8	67%	4	33%	--	0%
2024	8	67%	4	33%	---	0%

#### **Сферы деятельности, в которых необходимы улучшения**

<b>Сферы деятельности, нуждающиеся в улучшении</b>	<b>Какие действия для этого необходимо предпринять?</b>
1. Публикации опыта работы педагогов МБДОУ	Обобщить опыт работы педагогов с последующих на разных уровнях
2. Повышения уровня профессионального мастерства педагогов детского сада в применении ИКТ	1. Индивидуальные сайты педагогов. 2. Повысить мотивацию педагогов для участия в конкурсном движении путем формирования механизма экспертизы инновационной деятельности. 3. Создание электронных документов в образовании (планирование, диагностики, отчеты и т.д.)

#### **V. Результаты деятельности учреждения, качество образования.**

Результаты освоения программы представлены в виде целевых ориентиров дошкольного образования, которые представляют собой социально-нормативные возрастные характеристики возможных достижений ребенка на этапе завершения уровня дошкольного образования. Результаты педагогической диагностики. При реализации образовательной программы проводится оценка индивидуального развития детей. Такая оценка производится педагогическим работником в рамках педагогической диагностики.

**Цель диагностики:** оценки индивидуального развития детей дошкольного возраста, связанной с оценкой эффективности педагогических действий и лежащей в основе их дальнейшего планирования).

Результаты педагогической диагностики (мониторинга) использоваться исключительно для решения следующих образовательных задач:

- 1) индивидуализации образования (в том числе поддержки ребенка, построения его образовательной траектории или профессиональной коррекции особенностей его развития);
- 2) оптимизации работы с группой детей.

**Факторы,** влияющие на качество образовательного процесса:

- состояние здоровья воспитанников;
- эмоциональное благополучие воспитанников в ДОУ;
- уровень профессиональной компетентности педагогов;
- развитие инновационных процессов и их влияние на повышение качества работы ДОУ;
- развивающая предметно-пространственная среда;
- материально-техническое и программно-методическое обеспечение воспитательно-образовательного процесса.

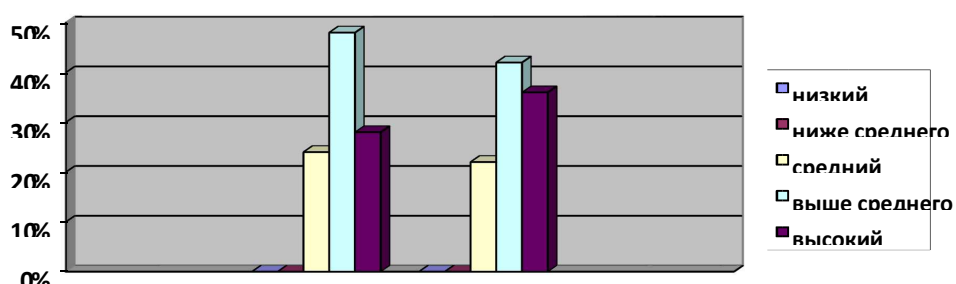
Мониторинг включает в себя сочетание **низко формализованных** (наблюдение, беседа, анализ продуктов детской деятельности) и **высоко формализованных** (тест, диагностическое задание) методов, обеспечивающих объективность и точность получаемых данных.

Результаты физической подготовленности, тестов на выявление школьной зрелости оформляются в отдельные карты и учитываются при заполнении основных таблиц («Результаты мониторинга детского развития» и «Результаты мониторинга образовательного процесса»). Уровень развития интегративного качества «овладевший необходимыми умениями и навыками» у детей раннего возраста определяется на основе заполнения карт нервно-психического развития, а в дошкольном возрасте по результатам, полученным в результате мониторинга уровней овладения детьми необходимыми навыками и умениями по образовательным областям.

#### Сравнительный анализ педагогической диагностики за 2 года

Образовательные области	Ребенок не может выполнить предложенные задания	Выполняет некоторые задания с помощью взрослого	Выполняет все задания с частичной помощью взрослого	Выполнить задания самостоятельно и с частичной помощью взрослого	Выполнить все задания самостоятельно
2022-2023 уч. г.	0%	10%	22%	34%	24%
2023-2024 уч. г.	0%	6%	22%	46%	26%

#### Диаграмма анализа педагогической деятельности



Анализ освоения Образовательной программы по образовательным областям показал, что средние и высокие результаты освоения программы по дошкольному учреждению составляет 94%.

Для детей с речевыми нарушениями обеспечивается возможность освоение образовательной программы ДОУ посредством индивидуальной и подгрупповой коррекционной работы учителя – логопеда.

### **Достижение воспитанников Участие воспитанников МБДОУ № 23 в конкурсах разной направленности в 2023-2024 учебном году**

- Муниципальный конкурс «Моя будущая профессия», в номинации «Человек знаковый символ. Модуль Банк» (Капустин Саша – группа «Лучики» - победитель 1 степени)
- Фестиваль детского театрального творчества «Я с книгой открываю мир», номинация «Малышкин театр» ( группа «Улыбка- 1 место)
- Детские праздники, посвященные Всемирному Дню Книги.
- Неделя здоровья .

### **Участие педагогов МБДОУ в конкурсах различного уровня в 2023-2024 учебном году**

- Городской конкурс «Читаем В. Бианки», воспитатель Акеева Т.Н.
- Творческий конкурс «Веселый снеговик» Ивановского городского местного отделения партии «Единая Россия», педагоги ДОУ.
- Всероссийский профессиональный педагогический конкурс, в номинации «Хореографическое искусство», в рамках реализации федеральной образовательной программы дошкольного образования, Танец «Два чуда», музыкальный руководитель Косарева И.В., воспитатель Новожилова О.Л.
- Всероссийский профессиональный педагогический конкурс в номинации «Есть такая профессия – Родину защищать!», в рамках реализации федерального проекта «Патриотическое воспитание граждан Российской Федерации», музыкальный руководитель Косарева И.В., воспитатель Новожилова О.Л.

### **Данные о достижениях и проблемах социализации воспитанников:**

Результатом осуществления образовательного процесса явилась качественная подготовка детей к обучению в школе в плане формирования универсальных учебных действий.

Заметно, что количество выпускников с высоким уровнем развития остается стабильным. В том, что уровень развития детей остается ежегодно стабильным, огромная заслуга педагогов дошкольного учреждения.

В 2023-2024 учебном году количество выпускников составило 21 человек. Анализ успеваемости выпускников МБДОУ в начальных классах за прошедший год показал следующие результаты: из 20 учащихся первого класса 76% детей показали хорошую успеваемость.

### **Охрана и укрепление здоровья воспитанников**

Одним из важнейших аспектов социального заказа МБДОУ является сохранение и укрепление здоровья воспитанников. Дошкольное учреждение имеет все необходимые условия для проведения физкультурно-оздоровительной работы:

- музыкально-физкультурный зал с набором физкультурного инвентаря;
- спортивные уголки в группах с набором пособий, соответствующих возрасту детей, активизирующих самостоятельную двигательную активность;
- переносное физкультурное оборудование;

На территории МБДОУ оборудована физкультурная площадка, мини спортивные уголки на каждом прогулочном участке.

В МБДОУ проводится и анализируется мониторинг состояния здоровья и физического развития воспитанников и их физической подготовленности.

Дошкольное учреждение в 2023 - 2024 году посещало 106 воспитанников. Из них: детей ясельного возраста – 19, дошкольного возраста – 87.

По группам здоровья:

Группа здоровья	1 группа здоровья		2 группа здоровья		3 группа здоровья	
	Общее количество детей	Количество детей	%	Количество детей	%	Количество детей
106	69	65%	33	31%	4	4%

На каждую возрастную группу оформлена «Диагностическая карта здоровья, физического и двигательного развития». Здесь имеются данные о группе здоровья, физкультурной группе, физическом развитии, двигательной активности и заболеваемости каждого воспитанника.

Ежемесячно медицинской сестрой проводился анализ посещаемости и заболеваемости детей.

Года	2021-2022г.		2022-2023 г.		2023-2024 г.	
	Ясли	Сад	Ясли	Сад	Ясли	Сад
Число дней, проведенных воспитанниками в группе	2812	15328	2802	15338	2812	15348
Пропущенных дней по болезни	254	1042	239	1025	242	1015
Средняя продолжительность болезни	14	12	13	12	13	12

Полученные данные о показателях здоровья детей учитываем при осуществление индивидуального подхода и проведение физкультурно-оздоровительной работы.

Ежегодно работа дошкольного учреждения начинается и заканчивается с диагностики физического развития и физической подготовленности. На основании полученных результатов составляется план деятельности по физкультурно-оздоровительной работе.

Сравнительные результаты мониторинга физического развития воспитанников представлены в таблице.

Года	2022-2023г.	2023-2024г.
<b>Уровни развития</b>		
Выше нормы	38 %	34 %
Норма	56 %	60 %
Ниже нормы	6 %	6 %

Занятие по физической культуре проводятся 3 раза в неделю (1 занятие на воздухе). На занятиях осуществляется индивидуально-дифференцированный подход: учет здоровья детей, уровень физической подготовленности, учет половых особенностей.

Сравнительные результаты мониторинга физической подготовленности воспитанников представлены в таблице.

Год	2022-2023г.	2023-2024г.
<b>Уровень развития</b>		
Высокий	36%	32 %
Средний	56%	62%
Низкий	6%	6 %

Так, благодаря приведению в систему работы по охране жизни и здоровья участников образовательного процесса в течение года в ДОО не отмечено вспышек инфекционных заболеваний и случаев травматизма среди воспитанников и сотрудников.

С целью организации сбалансированного питания детей в МБДОУ ведется специальная документация: основное меню, информация для родителей о ежедневном меню для детей, график закладки продуктов питания, график выдачи готовой продукции и т.д.; специальные журналы: журнал бракеража сырой продукции, и т.д.; инструкции и приказы об организации питания детей в МБДОУ. Ежемесячно на административном совещании анализируется выполнение натуральных норм, оценки готовых блюд и т.д.

В детском саду имеется медицинский блок, включающий медицинский и процедурный кабинет.

Медицинское обслуживание детей проводят:

- педиатр ОБУЗ «Детская городская поликлиника № 7»
- старшая медсестра ОБУЗ «Детская городская поликлиника № 7»

Основные задачи медицинской службы:

- расширять диапазон медицинских и профилактических оздоровительных мероприятий;
- контролировать соблюдение реализации средств педагогики оздоровления;
- расширять систему взаимодействия с родителями воспитанников в педагогическом коллективе по созданию единого здоровье-сберегающего пространства;
- провести мониторинг состояния здоровья дошкольников.

В целях профилактики раннего выявления туберкулеза проводится ежегодная проба реакции Манту, для профилактики инфекционных заболеваний в детском саду проводится вакцинация детей в соответствии нормами. Для сезонной профилактики гриппа ежегодно проводится вакцинация против гриппа.

## VI. Финансово-экономическая деятельность

Распределение средств бюджета учреждения осуществляется согласно плану финансово-хозяйственной деятельности, представленному на официальном сайте учреждения. Учреждение осуществляет внебюджетную деятельность в виде оказания платных образовательных услуг. Отчеты по расходованию внебюджетных средств представлены на стендах учреждения.

## VII. Заключение. Перспективы и планы развития Решения, принятые по итогам общественного обсуждения

№	Показатели	Средняя оценка	
		2022	2023
1	Эффективность образовательного процесса и его организация в МБДОУ	2,5	2,5
2	Обеспечение безопасности воспитанников в МБДОУ и присмотра и ухода	2,8	2,8
3	Соответствие условий реализации Основной образовательной программы МБДОУ ФГОС дошкольного образования	2,6	2,7
4	Профессиональный уровень педагогов	2,5	2,5
5	Отношение к МБДОУ родителей (законных представителей) воспитанников	2,8	3
6	Работа МБДОУ в партнерстве с общественностью, социальными партнерами, другими образовательными организациями	2	2
7	Эффективность управления МБДОУ	2,6	2,8
<b>Средний балл:</b>		<b>2,5</b>	<b>2,7</b>

### Выводы:

Работу МБДОУ в 2023 – 2024 учебном году была достаточно эффективной.

Задачи, поставленные перед педагогическим коллективом были выполнены.

1. Наиболее сильные стороны работы МБДОУ:
  - обеспечение безопасности (2,8 балла);
  - работа с родителями (3 балла);
  - эффективность управления МБДОУ (2,8 балла).
2. Исходя из анализа работы педагогического коллектива в 2023-2024 году и тех проблем, которые выявились в деятельности ДООУ, в 2024-2025 году мы будем продолжать работать по направлениям:
  - Развитие гражданско-патриотические, общечеловеческие качества личности ребенка посредством приобщения воспитанников к базовым национальным ценностям Российского общества.
  - Организация системы наставничества в дошкольном образовательном учреждении.

В 2024-2025 учебном году основными приоритетами в работе останутся:

- Сохранение и укрепление здоровья воспитанников, приобщения к здоровому образу жизни и вовлечения в спортивно-массовые мероприятия.
- Создание модели цифровой среды ДОУ, развитие интеллектуальных и творческих способностей воспитанников средствами ИКТ.
- Развитие имиджевой образовательной среды ДОУ.